

2024

PIRINEU I ARAN

INFORME SOCIOECONÒMIC 2024

CONFEDERACIÓ D'ORGANITZACIONS EMPRESARIALS DE LLEIDA (COELL) 2024

1.- DADES ESTADÍSTIQUES

1.1. - Població

La demarcació de Lleida és la més gran de Catalunya amb una superfície de 12.168 km, que suposa el 40% de tot el territori català. Tanmateix, la densitat de població és la més baixa de les quatre províncies, molt per sota de la mitjana catalana, amb un 36,8 hab./km² davant de 246,1 hab./km². Lleida té un total de 447.343 habitants al finalitzar 2023; del total, el 68,04% (304.353) està assentat en municipis de menys de 20.000 habitants, essent la ciutat de Lleida qui concentra el 31,25% de la població de la demarcació, amb 142.990 persones.

La demarcació de Lleida està formada per un total de tretze comarques, el major nombre de les quatre províncies, que són: l'Alta Ribagorça, l'Alt Urgell, les Garrigues, la Noguera, el Pallars Jussà i Sobirà, el Pla d'Urgell, la Segarra, el Segrià, el Solsonès, l'Urgell, la Val d'Aran i sis municipis de la Cerdanya (Bellver de Cerdanya, Lles de Cerdanya, Montellà i Martinet, Prats i Sansor, Prullans i Riu de Cerdanya). A banda d'aquesta divisió administrativa, geogràficament es distingeixen dos territoris: d'una banda, les comarques de la Plana; i de l'altra, les comarques prepirinenques, pirinenques i Aran. Aquestes darreres són les comarques amb menor població de Catalunya i les de menor densitat demogràfica. Tant el Pallars Jussà, com el Pallars Sobirà i l'Alta Ribagorça tenen densitats de població inferiors a 10 hab./km².

La població s'ha mantingut pràcticament estable a la demarcació de Lleida en els darrers anys, amb una variació similar a la del conjunt de Catalunya. La variació també s'ha mantingut estable en el conjunt de les comarques pirinenques i de l'Aran.

L'Alta Ribagorça i el Pallars Sobirà, les comarques amb menys habitants de Catalunya (quasi 4.000 a la primera i poc més de 7.100 a la segona).

POBLACIÓ	2019	2020	2021	2022
DEMARCACIÓ DE LLEIDA				
POBLACIÓ TOTAL	434930	438517	439727	441443
POBLACIÓ DE MENYS DE 15 ANYS	65622	65507	64774	64098
POBLACIÓ DE 15 A 64 ANYS	285156	287848	289117	290516
POBLACIÓ DE 65 ANYS I MÉS	84152	85162	85836	86829
NACIONALITAT ESPANYOLA	359288	358684	358335	358148
NACIONALITAT ESTRANGERA	75642	79833	81392	83295
TAXA D'ESTRANGERIA TOTAL	17,4	18,2	18,5	18,9

Per sexe, les dades el 51,1% són homes i el 48,8%, dones.

Per grups d'edat s'observa un envelliment tendencial de la població, igual que al conjunt de Catalunya. Fa nou anys consecutius que minva la població menor de 15 anys, mentre que augmenta lleugerament la població de 15 a 64 anys i en major volum la de més de 65 anys.

Si s'atén a la nacionalitat, la tendència dels darrers anys és la disminució dels residents de nacionalitat espanyola i l'increment dels residents estrangers fins al punt que Lleida té la taxa d'estrangeria més elevada de les quatre demarcacions, amb un 18,9%. Atenent a la procedència, en els darrers anys la gran majoria de residents amb nacionalitat estrangera ha vingut d'algun país africà, seguits d'Amèrica del Sud, mentre que decauen els residents de la Unió Europea.

Per comarques, la població de nacionalitat estrangera ha disminuït a la Cerdanya, Aran i l'Alta Ribagorça en el darrer any i al Pallars Sobirà la població forana representa únicament el 9,5%, de les més baixes de Catalunya.

POBLACIÓ	2020	2021	2022	2023
	PIRINEU		ARAN	
ALT URGELL	20231	20453	20482	20762
ALTA RIBAGORÇA	3825	3945	3958	4019
ARAN	10175	10372	10268	10496
CERDANYA *	18525	19230	19443	19885
PALLARS JUSSÀ	13227	13170	13199	13409
PALLARS SOBIRÀ	6930	7101	7181	7288
SOLSONÈS	13513	13600	13632	13725

(* Tota la comarca, no únicament els sis municipis de Lleida (Bellver de Cerdanya, Lles de Cerdanya, Montellà i Martinet, Prats i Sansor, Prullans i Riu de Cerdanya)

1.2 – Educació

Nivell de formació assolit a les comarques del Pirineu i Aran

COMARCA	Analfabetsisme	Educació primària incompleta	Educació primària	Primera etapa d'educació secundària i similar	Segona etapa d'educació secundària i similar	Segona etapa d'educació secundària, amb orientació general	Ensenyaments de grau superior de formació professional	Graus universitaris de fins a 240 crèdits i similars	Graus universitaris de més de 240 crèdits i similars	Màsters universitaris i similars	Doctorat universitari	Total
Alt Urgell	30	621	2175	5169	2649	1890	1506	1794	1299	483	147	17766
Alta Ribagorça	9	123	402	873	504	348	348	399	333	81	30	3450
Aran	12	126	807	2412	1467	1098	915	1101	768	198	63	8967
Pallars Jussà	9	411	1794	2871	1407	1248	1281	1218	909	303	81	11532
Pallars Sobirà	3	120	651	1338	888	765	759	786	639	204	75	6222
Solsonès	30	630	1362	3375	1260	1296	1320	1179	792	279	72	11595
	93	2031	7191	16038	8175	6645	6129	6477	4740	1548	468	59532

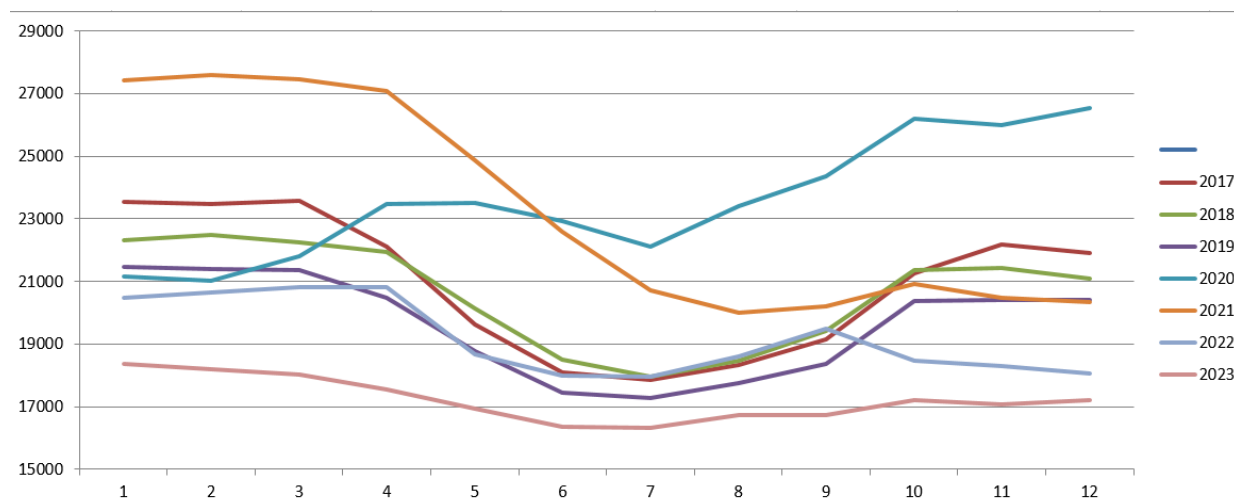
Població de 15 anys o més. Per nivell de formació ampliat assolit. Font: Idescat

1.3. Mercat de Treball

L'evolució del mercat de treball de la demarcació de Lleida tendeix a ser positiva amb menys atur, més ocupació i més estabilitat en la contractació. Al finalitzar l'any 2023, un total de 17.212 estaven desocupades; essent la població activa de 222.800 persones, la taxa d'atur és del 7,7%.

L'evolució de l'atur de la demarcació de Lleida Font: SOC

EVOLUCIÓ ATUR LLEIDA												
	GENER	FEBRER	MARÇ	ABRIL	MAIG	JUNY	JULIOL	AGOST	SETEMBRE	OCTUBRE	NOVEMBRE	DESEMBRE
2017	23.525	23.474	23.584	22.123	19.636	18.094	17.841	18.344	19.144	21.266	22.177	21.910
2018	22.301	22.501	22.245	21.925	20.121	18.511	17.947	18.467	19.417	21.348	21.444	21.093
2019	21.455	21.394	21.368	20.490	18.760	17.454	17.260	17.765	18.354	20.379	20.414	20.416
2020	21.140	21.015	21.816	23.479	23.492	22.933	22.122	23.408	24.353	26.206	26.005	26.556
2021	27.425	27.605	27.453	27.074	24.860	22.598	20.714	19.993	20.209	20.929	20.491	20.346
2022	20.476	20.642	20.808	20.825	18.657	18.001	17.942	18.590	19.476	18.457	18.312	18.057
2023	18.374	18.210	18.040	17.542	16.923	16.348	16.317	16.724	16.713	17.208	17.059	17.212



Del total d'aturats, el sector serveis aglutinava el major gruix, amb 11.432 aturats, seguit de molt lluny de la indústria (1.661), l'agricultura (1.396) i la construcció (1.307), mentre que hi havia 1.416 persones sense ocupació anterior.

Per sexe, dels 17.212 aturats, 7.237 eren homes i 9.975, dones. Del total, 1.269 eren joves menors de 25 anys (647 homes i 622 dones) mentre que 15.943 pertanyien a la resta de franges d'edat (6.590 homes i 9.353 dones).

Per comarques, els aturats del Pirineu i l'Aran representen el 12,26% amb 2.111 persones sense feina, essent l'Alt Urgell la comarca amb més desocupats en aquest àmbit territorial.

Atur registrat a 2023 a les comarques del Pirineu i Aran

ATUR REGISTRAT	A DESEMBRE 2023
ALT URGELL	698
ALTA RIBAGORÇA	75
ARAN	127
CERDANYA *	81
PALLARS JUSSÀ	490
PALLARS SOBIRÀ	150
SOLSONÈS	490
DEMARCACIÓ DE LLEIDA	17.212

* Únicament els sis municipis de Lleida (Bellver de Cerdanya, Lles de Cerdanya, Montellà i Martinet, Prats i Sansor, Prullans i Riu de Cerdanya)

Font: Observatori del Treball i Model Productiu

1.4. – Afiliacions a la Seguretat social

Les afiliacions a la Seguretat Social a les comarques de Ponent al finalitzar desembre de 2023 se situaven en 166.295 persones, segons dades de l'Idescat.

Les comarques del Pirineu i Aran van finalitzar el darrer exercici amb 33.815 afiliats. En comparació a anys anteriors, totes les comarques han assolit pràcticament els nivells d'altres a la Seguretat Social anteriors a la pandèmia de la Covid-19.

Per sectors, les afiliacions representen el 73,78% al sector serveis, mentre que les altres a la construcció són les segones en valor absolut a l'Alta Ribagorça, la Cerdanya, els Pallars Jussà, els Pallars Sobirà i la Val d'Aran.

Nom	Agricultura	Indústria	Construcció	Serveis	Total Afiliacions 2023
Alt Urgell	550	920	640	6150	8260
Alta Ribagorça	125	115	210	1480	1930
Aran	35	230	490	4965	5720
Pallars Jussà	570	410	565	4075	5615
Pallars Sobirà	270	230	305	2955	3755
Solsonès	765	1355	645	4525	7290
Cerdanya *	130	70	255	790	1245
Cerdanya lleidatana : Bellver de C., Lles de C., Montellà i Martinet, Prats i Sansor, Prullans i Riu de C					33815

En tercer lloc, el nombre d'afiliacions a la indústria s'ha incrementat només a la Val d'Aran, al Pallars Sobirà i a l'Urgell.

En darrer lloc, l'afiliació al sector agrícola es manté estable a l'Alt Urgell, l'Alta Ribagorça i el Pallars Sobirà, essent els territoris amb més pes de treballadors a l'agricultura el Pallars Jussà i el Solsonès.

Pel que fa a la nacionalitat de les altes, les dades de la Tresoreria General de la Seguretat Social (TGSS) indiquen que en el conjunt de la demarcació de Lleida al desembre de 2023 el nombre d'estrangers extracomunitaris era de 25.753 (18.913 al règim general; 2066 al règim d'autònoms; 4.231 al règim agrari i 543 al règim de la llar), enfront els 23.490 de l'any anterior. D'altra banda, l'any va acabar amb 15.835 estrangers de països de la UE (12.641 al règim general; 1.602 al règim d'autònoms; 1.197 al règim agrari i 395 al règim de la llar). Tot plegat, un total de 41.588 afiliats no espanyols.

Per comarques, en relació amb el teixit empresarial, el nombre de comptes de cotització (concepte aproximatiu al nombre d'empreses) inscrits a la Seguretat Social va augmentar entre desembre de 2021 i de 2022 a la Val d'Aran, el Pallars Sobirà, la Cerdanya i l'Alta Ribagorça i es va mantenir al Solsonès.

1.5. – Contractacions

Respecte als contractes de treball signats, la demarcació de Lleida va registrar un total de 159.264 el 2022, un 6,1% menys que el 2021 i un 17,3% menys que el 2019 (any de màxim històric amb més de 192.000 contractes signats). Els nous contractes indefinits van augmentar el 52% del total, enfront el 12% de l'exercici anterior. En sentit contrari, els contractes temporals van caure un 48,3%, passant de representar el 88% del total el 2021 al 48% el 2022.

1.6. – Economia

Totes les comarques van incrementar el PIB per habitant l'any 2021, excepte Aran, amb una caiguda del 2,7%.

Per sectors, el sector de serveis va generar més del 50% de l'activitat econòmica a l'Aran. La construcció va generar més d'un 10% de l'activitat econòmica a la Cerdanya (14,2%) i l'Aran (11,8%).

COMARCA	PIB per habitant. Milers d'euros. 2021
PALLARS JUSSÀ	24,1
PALLARS SOBIRÀ	24
ALT URGELL	23,2
SOLSONÈS	26,3
ALTA RIBAGORÇA	24,1
ARAN	30

El valor afegit brut (VAB) a preus constants, descomptada la inflació, ha crescut un 5,8% a la demarcació de Lleida el 2022. Aquesta evolució estaria en línia amb la recuperació econòmica que es va iniciar el 2021 després de la intensa davallada que es va produir el 2020 per la Covid-19 (-11,2%).

L'increment del VAB a Lleida el 2022 supera en tres dècimes el registrat pel conjunt de Catalunya (5,5%) i és, juntament amb Barcelona, el més elevat de les quatre demarcacions catalanes. La menor dependència del

turisme estranger i el major pes del sector agroalimentari en l'economia lleidatana, expliquen la seva ràpida recuperació econòmica.

1.7.- Índex socioeconòmic territorial (ITS). Índex Catalunya = 100

L'IST concentra en un únic valor informació de sis indicadors: població ocupada de 20 a 64 anys , treballadors de baixa qualificació, població de 20 anys o més amb estudis baixos, població jove sense estudis post obligatoris, estrangers de països de renda baixa o mitjana i renda mitjana per persona.

L'Idescat concreta que dels **37 municipis amb IST alt** -que supera en més de 20 punts percentuals la mitjana catalana-, 6 es troben a l'Alt Pirineu i Aran (Lleida).

Tots els pobles del Pallars Sobirà tenen un nivell socioeconòmic per sobre de la mitjana catalana amb una renda de 14.372 euros (a la Cerdanya i el Solsonès ho tenen 9 de cada 10 localitats), quan a Catalunya és de 14.152 euros.

2.- Prospectiva de programes, projectes i serveis desenvolupats al territori

2.1.- POLÍTIQUES ACTIVES D'OCUPACIÓ I CONTRA L'ATUR

El Servei d'Ocupació Públic de Catalunya (SOC) va destinar 573,18 milions d'euros d'assignació pressupostària l'any 2022 a Catalunya per a polítiques actives d'ocupació de qualitat i contra l'atur, dels quals 46,2 milions d'euros es van invertir a la demarcació de Lleida i van beneficiar a un total de 12.291 persones.

Programes :

- **Foment de l'Ocupació (27,23 M) 2,089 beneficiaris**
- **Formació professional per a l'ocupació, desocupats (10,10 M) 4.970 beneficiaris**
- **Orientació Professional (4,7 M) 1.939 beneficiaris**
- **Desenvolupament econòmic local (4 M) 3.280 beneficiaris**
- **Mobilitat laboral (149.323) 13 beneficiaris**

Accions :

Accions de formació d'oferta adreçades prioritàriament a persones treballadores desocupades (FOAP). La formació té per finalitat oferir a les persones treballadores, prioritàriament a les desocupades, una formació ajustada a les necessitats del mercat laboral i

afavorir així la productivitat i la competitivitat de les empreses, així com la qualificació i la promoció de les persones treballadores de l'àmbit territorial català.

Treball i Formació. És un programa que integra accions d'experiència laboral i accions de formació, adreçat a persones en situació d'atur, per afavorir-ne la inserció laboral i millorar-ne l'ocupabilitat, i accions de coordinació i suport tècnic

Projectes Singulars. L'objectiu és reforçar l'ocupabilitat i les competències professionals de les persones joves no ocupades i no integrades en els sistemes d'educació o formació, mitjançant la combinació de dues o més actuacions de les encabides en la Garantia Juvenil.

Enfeina't. Aquest programa fomenta accions per a la contractació laboral temporal i acompanyament a la inserció de les persones en situació d'atur de llarga durada amb l'objectiu de millorar la seva ocupabilitat, trencar amb la seva situació de desocupació i, d'aquesta manera, evitar-ne la cronificació i facilitar-les experiència professional per a la seva inserció laboral.

Programes d'orientació. L'orientació integra els serveis i els programes personalitzats d'informació, d'acompanyament, de motivació i d'assessorament que, tenint en compte les circumstàncies personals i professionals de cada persona usuària, li permeten conèixer les capacitats, els interessos i el perfil ocupacional, així com gestionar l'itinerari de qualificació, en la recerca d'ocupació o en la posada en marxa d'iniciatives empresarials

Treball als barris. Es posa a disposició de les entitats beneficiàries un conjunt d'accions en l'àmbit de l'ocupació i del desenvolupament local, deixant a iniciativa de cada municipi el disseny i la planificació sobre quines de les actuacions poden encaixar millor en el seu propi projecte.

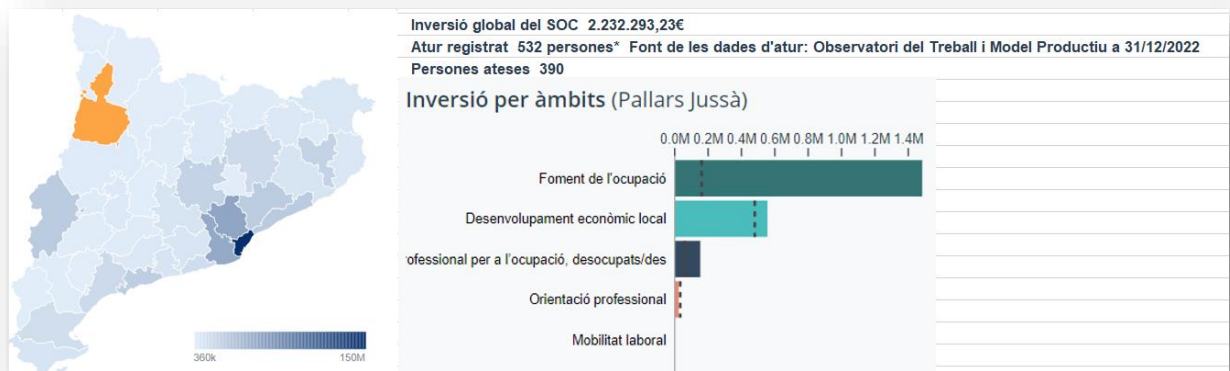
Col·lectius prioritaris:

- **Joves entre 16 i 29 anys**, en especial els més joves, sense experiència professional i amb necessitats formatives.
- **Persones en situació de vulnerabilitat:** destinatàries de la Renda Garantida de Ciutadania, en risc d'exclusió social, persones nouvingudes.
- **Més de 30 anys**, amb dificultats per incorporar-se al mercat de treball i les que necessiten actuacions urgents per evitar l'atur de llarga durada.
- **Més de 45 anys**, amb necessitats formatives, aturades i amb dificultats de tornar al mercat laboral.
- **Atur de llarga durada**, persones que han d'adquirir competències professionals i amb necessitats de millora de la seva ocupabilitat.
- **Dones**, amb necessitats formatives, en situació d'atur de llarga durada i víctimes de violència de gènere.

Programes desenvolupats a les comarques del Pirineu i l'Aran

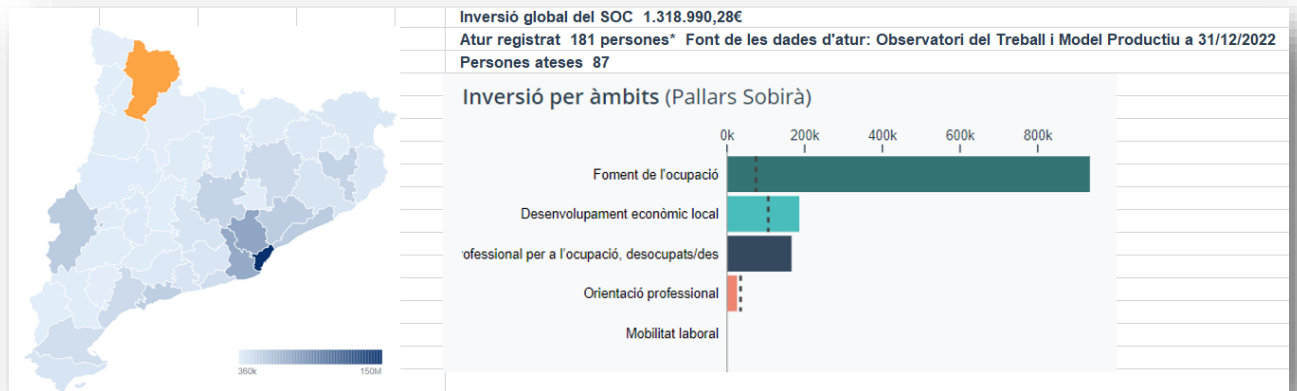
Dels 46,2 milions d'euros invertits a la demarcació de Lleida pel SOC, 8,15 milions (18,39 %) van ser per a les comarques del Pirineu (Pallars Jussà, Pallars Sobirà, Alta Ribagorça, Alt Urgell i Solsonès) i l'Aran, que van beneficiar a 1.269 persones (10,32% del total de la demarcació).

PALLARS JUSSÀ



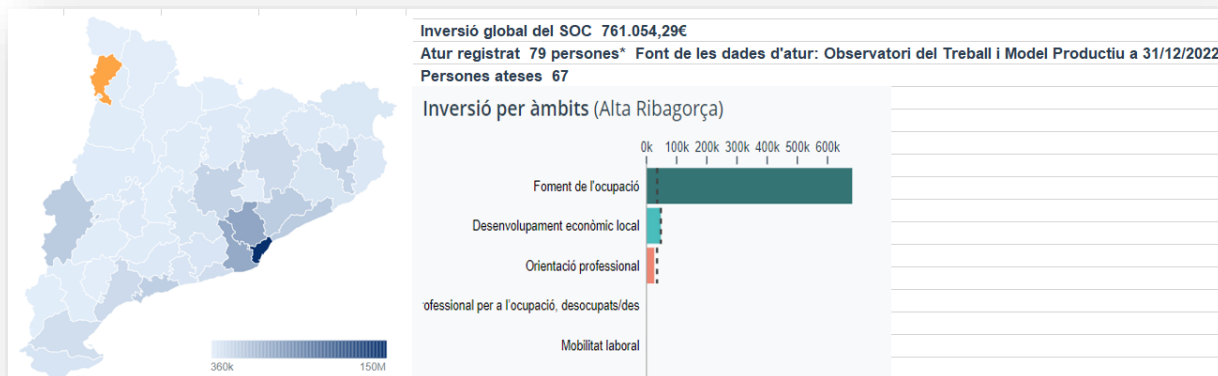
Les accions de foment de l'ocupació al Pallars Jussà van centrar-se a destinar ajuts a la contractació de joves i de persones de 30 anys i més; el desenvolupament econòmic local als projectes Treball als barris i Treball a les comarques i, per últim, es van potenciar les accions FOAP formació d'oferta i la formació en competències digitals.

PALLARS SOBIRÀ



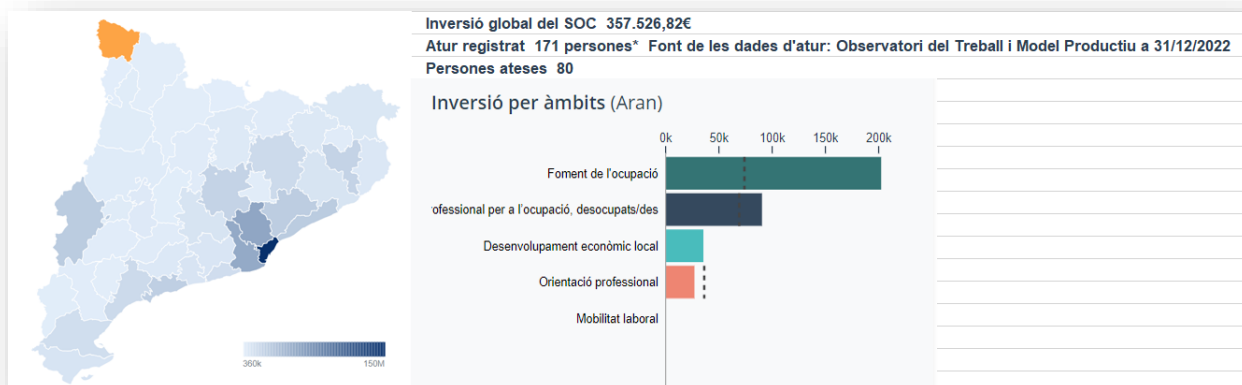
Les accions de foment de l'ocupació al Pallars Sobirà van centrar-se a destinar ajuts a la contractació de joves i a la Primera Experiència Administració Pública; el desenvolupament econòmic local als agents d'ocupació i als micromunicipis i, pel que fa a la formació professional per a l'ocupació es va potenciar l'FP Dual i les Dones en l'àmbit rural i urbà.

ALTA RIBAGORÇA



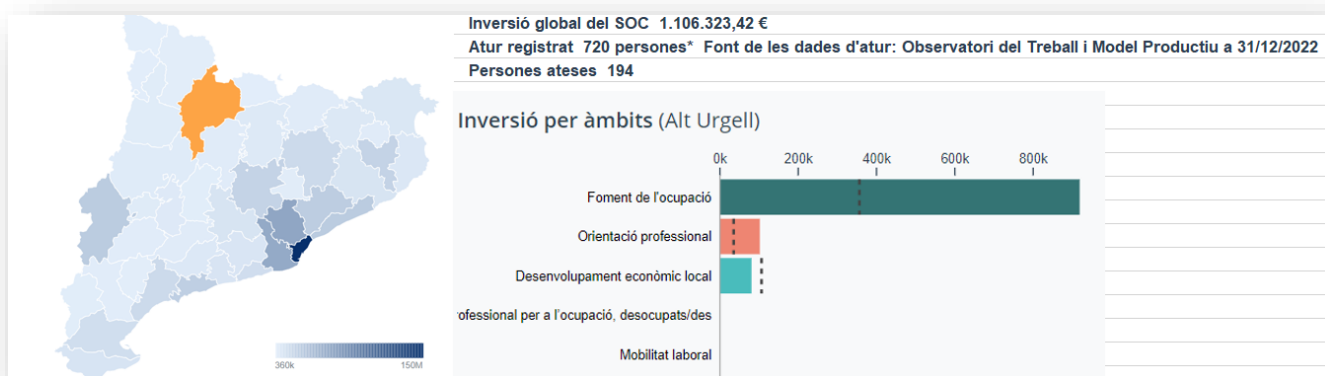
Les accions de foment de l'ocupació a l'Alta Ribagorça van destinar-se a la contractació de joves i de persones de 30 anys i més; el desenvolupament econòmic local als projectes Treball als barris i Treball a les comarques i, pel que fa a la formació professional per a l'ocupació es va potenciar l'FP dual i les Dones en l'àmbit rural i urbà.

ARAN



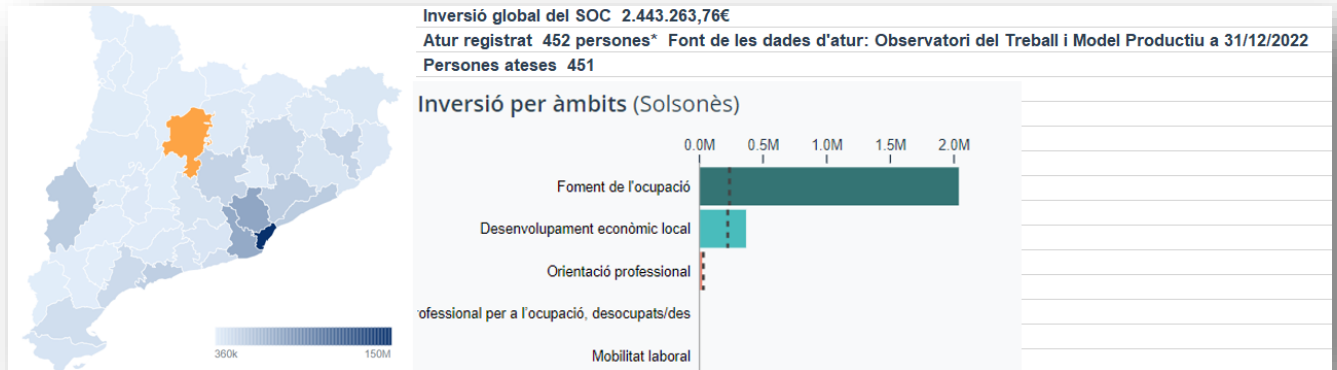
Les accions de foment de l'ocupació a l'Aran van destinar-se a la contractació de joves i a Treball i Formació Dona; a accions per potenciar les accions FOAP de formació d'oferta i a l'orientació professional amb referents d'ocupació juvenil.

ALT URGELL



Les accions de foment de l'ocupació a l'Alt Urgell van centrar-se a destinar ajuts a la contractació de joves i de persones de 30 anys i més; a l'acció d'orientació Orienta i, dins el desenvolupament econòmic local, al projecte Treball a les Comarques.

SOLSONÈS



Les accions de foment de l'ocupació al Pallars Sobirà van centrar-se a destinar ajuts a la contractació de joves i a la Primera Experiència Administració Pública, mentre que les accions de desenvolupament econòmic local es van centrar en el projecte Treball als Barris i a projectes innovadors i experimentals.

2.2.- INTERMEDIACIÓ LABORAL

La intermediació laboral té com a objectiu la gestió de les ofertes de treball presentades per les empreses, les entitats i les persones que ofereixen ocupació, per proveir-les de persones candidates entre les persones demandants d'ocupació inscrites al SOC.

Aquesta gestió de la col·locació es fa per mitjà del SOC, a través de les Oficines de Treball, el portal Feina Activa i la Xarxa EURES.

O a través de les agències de col·locació, com seria el cas de la Confederació d'Organitzacions Empresarials de Lleida (COELL) que facilita la publicació d'ofertes de feina per part de les empreses a les quals es poden inscriure els possibles candidats, a més d'oferir formació contínua per a treballadors en actiu o aturats.

L'Associació Reintegra, amb punts de contacte a Tremp (Pallars Jussà) realitza activitats en l'àmbit de la intermediació i inserció laboral per ajudar a les persones aturades a trobar una feina i oferir a les empreses el perfil més adequat per al seu sector de treball.

Un exemple d'intermediació laboral és el **Job Dating Pirineus-Costa Daurada** que va iniciar-se l'any 2022 i que s'ha consolidat com un espai en el qual empreses que necessiten cobrir diferents llocs de treball entrevisten persones candidates a ocupar-los. En aquest cas, s'adreça a persones interessades a treballar al sector de l'hostaleria i el turisme durant la temporada d'hivern al Pirineu i Aran. Les empreses del sector de la restauració, l'hostaleria i el turisme de la Vall d'Aran, el Pallars Sobirà i l'Alta Ribagorça ofereixen llocs de treball de determinats perfils (ajudants de cambrer fins a caps de sala, passant per ajudants de cuina, cuiners, xefs, recepcionistes, mossos d'equipatge, professionals de centres de benestar, serveis de bugaderia o manteniment).

Les empreses poden publicar les seves ofertes al portal d'intermediació *Feina Activa* del SOC i es bolcaran automàticament al web estatal Empléate i també a la xarxa EURES.

2.3.- EMPRENEDORIA I AUTOOCUPACIÓ

Xarxa Emprèn - La Xarxa Emprèn és la xarxa d'entitats públiques i privades, promoguda per la Generalitat de Catalunya, que presta serveis d'acompanyament i suport a les persones que volen constituir una empresa a la demarcació de Lleida i altres serveis de promoció i foment de l'emprenedoria per enfortir l'ecosistema empedor.

Xarxa CEEI – La Xarxa de Centres d'Empreses Innovadores dóna suport a la creació de noves empreses i models de negocis innovadors, i treballa pel foment de la cultura de la innovació a les empreses ja existents per afavorir la seva competitivitat i la diversificació de l'economia a les Terres de Lleida.

Altres programes:

- Projecte Arrela't a l'Alt Pirineu i Aran

Aquesta iniciativa de *Matchfunding* té com a objectiu fer realitat 6 projectes d'emprenedoria i posar en pràctica noves fórmules per a revifar el teixit socioeconòmic de l'Alt Pirineu i Aran amb el finançament col·lectiu de projectes amb fons públics i privats.

Està promoguda pels Consells Comarcals de l'Alta Ribagorça, l'Alt Urgell, la Cerdanya, el Pallars Jussà, el Pallars Sobirà i el Conselh Generau d'Aran, les Oficines Joves, els serveis de promoció econòmica i treball d'aquestes comarques, l'Ateneu Cooperatiu de l'Alt Pirineu i Aran amb el suport de la Diputació de Lleida, Diputació de Girona, l'Institut per al Desenvolupament i la Promoció de l'Alt Pirineu i Aran (IDAPA), la Direcció General de Joventut, el Consorci GAL Alt Urgell – Cerdanya i el Consorci Leader Pirineu Occidental.

Programa Consolida't que ofereix la COELL amb l'objectiu de promoure la consolidació, el creixement i la reinvençió del treball autònom com a eina per millorar la competitivitat dels negocis de persones treballadores autònomes i lluitar contra la destrucció d'ocupació autònoma.

Programa Reempresa, fruit del conveni de col·laboració entre el Patronat de Promoció Econòmica de la Diputació de Lleida i el Centre de Reempresa de Catalunya i la fundació Autoocupació, té per objectiu enfortir i salvaguardar el patrimoni empresarial de les comarques de Ponent, Pirineu i Aran. En els anys 2022 i 2023, aquest programa ha permès la continuïtat de 45 empreses i ha aconseguit mantenir 101 llocs de treball directes.

Programa Lleida Talent Emprenedor

Programa iniciat al curs acadèmic 2014-2015 que actualment compta amb la col·laboració de l'Ajuntament de Lleida amb el Patronat de Promoció Econòmica de la Diputació de Lleida i el Departament d'Educació de la Generalitat de Catalunya. Té per objectiu fomentar la cultura emprenedora en l'àmbit del sistema educatiu, despertar entre l'alumnat l'interès pel món de l'empresa i promoure iniciatives empresarials, mitjançant accions i activitats adreçades a alumnat d'infantil, primària, secundària obligatòria i post-obligatòria (ESO, Batxillerat i Cicles Formatius de Grau Mitjà i Superior) dels centres educatius de la demarcació de Lleida i el seu personal docent. Des del 2014, el programa acumula una participació total de 22.413 persones, entre alumnes i professors, així com 731 activitats sol·licitades pels centres.

3.- PRÀCTIQUES DE CONCERTACIÓ AL TERRITORI

La constitució del Consell Territorial d'Ocupació el mes d'octubre de 2023 per part del Servei Públic d'Ocupació de Catalunya (SOC) conjuntament amb els agents socials, econòmics i ens locals de l'Alt Pirineu i Aran permetrà fer polítiques actives adaptades a l'Alt Pirineu i Aran i es podran dissenyar i liderar les estratègies ocupacionals.

L'objectiu d'aquest organisme és debatre, impulsar, coordinar i desenvolupar conjuntament polítiques d'ocupació escaients a les necessitats manifestes de cada zona.

L'acord per impulsar les polítiques actives d'ocupació mitjançant la concertació territorial suposa un canvi en el model atès que, a partir d'ara, seran les entitats del territori les que concertaran i duran a terme les estratègies ocupacionals respectives, que hauran de ser reconegudes i validades pel SOC.

L'àmbit territorial de referència de la concertació és la comarca, encara que també es pot aplicar en àmbits diferents del comarcal se'n justifica la realitat econòmica i ocupacional diferenciada.

L'estratègia territorial haurà de ser impulsada per una administració local, que la treballarà conjuntament amb un sistema de co-governança amb els agents econòmics i socials i el sector privat del territori. Es farà un pla estratègic amb una diagnosi, una planificació consensuada i els serveis i programes ocupacionals que es portaran a terme, i es presentarà davant del SOC perquè sigui reconeguda.

El finançament de les estratègies territorials es farà mitjançant un conveni que haurà de ser aprovat pel Consell de Direcció del SOC i que inclourà tots els serveis ocupacionals que es podran utilitzar: orientació professional, gestió de la col·locació, qualificació professional, foment de l'ocupació, atenció a les empreses, promoció de la creació d'ocupació i el desenvolupament econòmic local i el foment de la contractació, foment de l'emprenedoria, i mobilitat geogràfica.

4.- REPTES

4.1.- Ajustar oferta i demanda

Les empreses dels sectors productius tradicionals de les comarques de Ponent manifesten dificultats per incorporar mà d'obra qualificada i formada per cobrir les seves vacants existents i així garantir el relleu generacional de les seves plantilles. Tanmateix, els demandants d'ocupació i els joves en edat d'incorporar-se al mercat de treball de la Plana de Lleida rebutgen les ofertes existents per, primer, manca d'interès, de qualificació i de vocació i, segon, per les condicions laborals o retributives.

Per tal de superar el decalatge entre oferta i demanda, cal fer una **planificació més eficient del sistema de la Formació Professional**. Precisament, l'Informe general de Prospectiva 2023-2026 recull les diferències existents entre l'oferta formativa actual i les demandes de llocs de treball. En clau de Lleida, la majoria de comarques apunten que necessitaran professionals qualificats en els sectors agrari, sanitari i hotelier en els propers anys.

En concret, l'Alta Ribagorça i l'Aran preveuen que requeriran professionals agraris, de la sanitat i de l'hostaleria. El Pallars Jussà, requerirà mà d'obra qualificada agrària i sanitària i el Pallars Sobirà únicament detecta manca de personal agrari.

L'Alt Urgell, alerta de la falta de sanitaris i personal de l'hostaleria, mentre que el Solsonès posa el focus en la falta de professionals agraris i del sector hostaler.

Per poder ajustar l'oferta i la demanda cal assumir dos reptes essencials: primer, la coordinació entre els agents i la possibilitat d'adaptar les polítiques actives d'ocupació a les necessitats de cada territori treballant de forma coordinada a nivell territorial (establint estratègies territorials, consensuar la programació de serveis, bases de dades conjuntes, prospecció compartida, ...). I, segon, la coordinació entre el Servei Públic d'Ocupació de Catalunya i la resta d'entitats que formen part del sistema d'ocupació de Catalunya, així com també amb altres departaments, com el d'Educació.

Així mateix, un altre repte per ajustar oferta i demanda rau en implicar les empreses en el sistema d'ocupació establint una relació regular i fluïda del sistema d'ocupació amb les empreses de la Plana de Lleida; adaptant programes de les polítiques actives d'ocupació a les necessitats i temps de les empreses i oferir serveis per promoure una ocupació de qualitat.

4.2.- Prestigiar la Formació Professional entre els joves

Dignificar la Formació Professional, trencar els estereotips socials existents i fomentar l'interès envers el cicles formatius per combatre la manca de vocació són els principals reptes a assumir per aconseguir incorporar mà d'obra qualificada i garantir la ocupabilitat dels joves de les comarques de Lleida.

En un moment en què es fa palesa la falta d'especialistes i en què les xifres revelen que hi ha a la demarcació prop d'un 8% de joves menors de 25 anys aturats, cal, més que mai, que Administració i sector empresarial esmercin esforços per consensuar una oferta formativa acomodada a les necessitats reals de feina que existeix al territori. I un dels missatges que cal llençar i traslladar als joves és el de la possibilitat de col·locació que té estudiar una professió qualificada.

La millor manera de prestigiar i divulgar els avantatges dels cicles formatius rau en potenciar els serveis d'orientació i informació en els centres docents els quals han d'incloure els oficis dins del ventall d'opcions de futur a escollir. També cal fomentar les jornades de portes obertes de joves i famílies per poder apreciar el valor del sectors productius, cada cop més tecnificats i inclusius. I afavorir el contacte integral entre les empreses i els possibles candidats per poder conèixer de prop l'activitat empresarial.

El repte de prestigiar estudis formatius dels sectors esmentats ha d'anar acompanyada igualment de la disposició de les empreses de Lleida d'entendre la formació com una inversió i un valor afegit.

4.3 – Incorporar la perspectiva de gènere

Per combatre el desequilibri del model de creixement cal incorporar la perspectiva de gènere per construir una economia des d'una visió complexa i integradora. Tal i com conclou el projecte ***Les dones i la seva ocupabilitat a Lleida*** elaborat per la Confederació d'Organitzacions Empresariales de Lleida (COELL) l'any 2021 amb l'objectiu de perfilar el futur desitjat per a l'ocupabilitat de les dones, el retrat de la dona treballadora de Lleida és el d'una persona sobrecarregada de tasques i responsabilitat, amb una doble presència en l'espai privat i en l'esfera pública laboral, sense formació actualitzada com a conseqüència de l'etapa de criança dels fills. Tot plegat, a més d'una desigualtat palesa, comporta una pèrdua de talent per a la productivitat i la competitivitat del empreses.

S'observa també en aquest retrat poca presència de la dona en el clúster agroalimentari de Lleida; moltes dones que han canviat de sector per poder conciliar la seva vida laboral amb la familiar; dones que han esdevingut emprenedores precisament per poder conciliar també feina i família; dones que realitzen tasques d'economia submergida i dones que teletreballen pendents de la família i la llar.

En aquest sentit, cal assumir el repte en un escenari proper, de facilitar recursos i espais d'intercanvi a les dones emprenedores lleidatanes; assimilar la presència de les dones en la innovadora indústria agroalimentària de Lleida, en els camps de l'enginyeria i la ciència, i en llocs directius, i garantir la visibilitat real de les dones dels entorns rurals de les comarques del Pirineu lleidatà.

I per assolir aquest estadi de l'ocupabilitat de les dones a Lleida cal més inversió econòmica, més incidència en els mitjans mostrant dones referents als i les joves, reconèixer l'estil de lideratge femení, més educació en igualtat real des de petits, repte especialment difícil atesa la diversitat cultural de la demografia del territori de Lleida però assumible si se supera la visió monolítica actual que permetrà solucions que encara no es detecten.

4.4.- Aprofitar la potencialitat dels sectors agroalimentari i energies renovables

El sector agroalimentari i el sector de les energies renovables són els dos àmbits amb més potencialitat de les comarques de la Plana i el Pirineu lleidatà. En el cas de l'agroalimentació, l'economia circular i la bioeconomia obren noves oportunitats d'ocupabilitat que requeriran una qualificació competencial i formativa de personal.

En aquest sentit, el projecte BioHub Cat ubicat al Parc Agrobiotech Lleida és un veritable revulsiu a nivell de Catalunya, també pel Pirineu, que vol potenciar el desenvolupament de bioindústries d'alt valor afegit i retenir i atraure talent en els entorns rurals. Aquest és el primer projecte de la iniciativa endegat pel Comitè Estratègic per la Transformació conegut com a G10 i integrat per les principals institucions del territori i els agents socials.

Així mateix, la velocitat de desenvolupament de les diferents fonts d'energia renovable i de les seves tecnologies avança també molt ràpid però no es reflexa al mateix ritme que l'oferta formativa reglada, encara que s'estan incorporant noves especialitats (com seria per exemple la instal·lació de plaques fotovoltaïques) per intentar cobrir les necessitats del sector arreu de les comarques de la demarcació de Lleida. Amb tot, la manca de professionals formats obliga a adaptar perfil d'ocupacions procedents d'altres àmbits sectorial mitjançant una formació específica que permeti una adaptació a les noves especialitats.

4.5.- Reduir la bretxa digital i fomentar la innovació tecnològica de les empreses

En relació a l'impacte de les noves tecnologies al mercat de treball cal assumir com a principals reptes, la capacitació de les persones en l'àmbit de les competències digitals; la digitalització de les empreses i entitats; i fomentar la innovació tecnològica.

Cal preveure accions formatives i garantir les condicions necessàries perquè ningú quedi exclòs de l'àmbit digital, és a dir, reduir la bretxa digital, especialment en un moment com l'actual en que cada cop més tràmits, formacions i serveis s'ofereixen de forma telemàtica i a través de canals digitals.

També s'escau potenciar l'assessorament i els ajuts per facilitar la transformació digital de les empreses i sectors principals de les comarques del Pirineu i Aran i afavorir la formació en competències digitals de les persones treballadores per adaptar-se a les demandes actuals del mercat de treball.

El sector del comerç lleidatà, un sector assentat en valors de proximitat i sostenibilitat, cal que assoleixi el repte de la digitalització de les seves activitats que comportarà un canvi radical en la relació i hàbits dels clients, en les tècniques de venda i en el grau de qualificació i d'adaptació a la innovació que exigeix el mercat als treballadors d'aquest àmbit. Amb aquest d'inversió en innovació tecnològica i de formació per a les seves plantilles (integrades principalment per personal jove sense experiència, i amb una discreta retribució salarial i també per persones aturades provinents d'altres sectors) es permetria frenar l'actual taxa de rotació i fer un pas endavant en qualitat i d'obertura cap als nous perfils específics que requereix el sector del Retail.

D'altra banda, el teletreball s'està consolidant com a opció que permet l'ocupabilitat als treballadors de zones allunyades de les grans urbs, com seria el cas de les comarques prepirinenques i pirinenques de Lleida. Les TIC permeten, en definitiva, retenir talent i treballar en equip de manera

més autònoma, flexible, superant el model de treball de 8 hores a l'oficina. És a dir, optimitzant el treball i els costos.

4.6.- Garantir la formació, la competència professionals i la inclusió de col·lectius d'atenció prioritària

Garantir la formació continuada i la qualificació competencial de les persones treballadores és un dels reptes a assolir per afavorir la millora de la trajectòria professional i incidir en la millora qualitativa del mercat de treball de les comarques de Ponent, el Pirineu i Aran.

En aquest sentit, cal treballar per garantir l'accés a la formació continuada; fomentar l'ús del sistema de competències; garantir un sistema de formació i qualificació flexible, integral, continuada i adaptada a les persones per poder ser utilitzats en el moment que ho necessitin; amb programes dirigits a segments de població atenent a les seves necessitats específiques o iniciatives formatives flexibles.

Un altre repte seria fomentar la capacitat de les persones per decidir la pròpia trajectòria professional, a través de programes d'orientació integrals i sistema de qualificacions i competències professionals.

També cal incidir en el repte de la qualitat del mercat de treball fomentant l'estabilitat i la qualitat dels llocs de treball o anticipant canvis i definint estratègies de resposta. A tall d'exemple, davant la dificultat de cobrir les vacants a l'hostaleria a l'Alta Ribagorça i Aran, cal incidir en un tipus d'oferta formativa pràctica i ajustada a la realitat d'aquest sector i a les seves innovacions, sobretot tenint en compte que en molts casos s'acaba contractant treballadors provinents d'altres àmbits, que requereixen professionalització i motivació, per la qual cosa cal potenciar la Formació Dual.

Per una altra part, cal assumir el repte l'accés a l'ocupació en igualtat de condicions de les persones de col·lectius d'atenció prioritària mitjançant la conscienciació i informació a les empreses (per exemple, a través de voluntariat corporatiu i informació de les ajudes per la contractació de persones dels col·lectius vulnerables).

A més de fomentar la inclusió laboral cal promoure també el treball digne i estable, l'acompanyament i els serveis adaptats a les necessitats de les persones d'aquests col·lectius (formacions a mida, itineraris personalitzats, Formació Dual adaptada, etc.).

4.7.- Gestió de la població nouvinguda en l'àmbit ocupacional

La població nouvinguda assentada en el conjunt de la demarcació de Lleida, que a hores d'ara suposa ja més el 18% de la població total, planteja l'obertura del debat de com integrar i adaptar a nivell sociolaboral aquest col·lectiu que compta amb especificitats cultural diverses i diferenciades.

A l'àmbit territorial del Pirineu i Aran, la presència de nouvinguts de tercers països, molts d'Amèrica del Sud, ha permès fer front a les campanyes de l'esquí i d'estiu.

Però al marge de l'estacionalitat que marca el turisme de muntanya, les possibilitats del mercat laboral en els sectors construcció, industrial o serveis ha atret i consolidat la presència d'estrangers durant tot l'any, que han acabat arrelant i assentant-se amb les seves famílies.

Davant la certesa que la mobilitat de persones consolidarà una tendència a l'alça, cal un debat a fons entre Administracions, organitzacions empresarials i entitats a nivell estatal i europeu que concreti i marqui les pautes reguladores a assumir en matèria ocupacional d'aquests fluxos migratoris, els quals, ben canalitzats, poden suposar una oportunitat tant pels països i municipis receptors com per a les persones nouvingudes.

5.- CONCLUSIONS

La demarcació de Lleida comptava amb una població activa de 222.800 persones al finalitzar el 2023 i una població aturada de 17.212 persones (9.975 dones i 7.237 homes), el 7,3% de la qual són joves menors de 25 anys. El sector serveis encapçala el gruix de desocupats la demarcació, amb 11.432 (66,4%), seguit de molt lluny la indústria i destaca també el col·lectiu de persones sense ocupació anterior, 1.416 (8,2%).

Si es confronta la demanda amb l'oferta d'ocupació del teixit econòmic s'observa un clar decalatge que obeeix a causes com la desmotivació o el rebuig de les condicions laborals, la remuneració salarial o la carència formativa. Aquest desajust s'ha d'abordar amb polítiques actives d'ocupació atractives a nivell de condicions laborals i de remuneració salarial per pal·liar, d'una banda, l'èxode cap a les Administracions Públiques de treballadors, molts d'ells del comerç, un sector feminitzat, amb plantilles joves i alt índex de rotació, sovint refugi d'aturats procedents d'altres àmbits, la supervivència del qual passa per l'especialització, la innovació tecnològica i formació per poder cobrir els nous perfils específics que requereix el sector del Retail.

I d'una altra banda, aquesta planificació ha de garantir una ocupabilitat digna en aquells llocs de treball que el territori ha de cobrir. En concret, a les comarques del Pirineu i Aran es preveu que en els propers anys hi haurà manca de professionals qualificats agraris, sanitaris i de l'hostaleria, fet que fa palesa, per una banda, una creixent necessitat en serveis i

d'atenció socio sanitària per l'envelliment demogràfic i, per una altra, l'estacionalitat del teixit econòmic de les comarques de muntanya.

Actualment, el sector turístic i hostaler del Pirineu i Aran requereix de mà d'obra d'altres indrets per a les temporades d'esquí i estival, que amb sort, es cobreixen amb iniciatives com el *Job Dating* Pirineus-Costa Daurada.

D'altra banda, la incorporació de nois i noies formats en l'àmbit agrari, la construcció, les instal·lacions o la fusta és el principal cavall de batalla de les petites empreses de la demarcació integrades per professionals d'edat propera a la jubilació. Les professions constitueixen una oportunitat de col·locació per a joves sense vocació i amb risc d'exclusió social per haver abandonat els estudis per falta de motivació i d'informació.

En aquest sentit, cal que Administració, agents socials i centres educatius, en col·laboració amb el teixit empresarial continuïn esmerçant esforços per divulgar i prestigiar els valors de la Formació Professional i la Formació Professional Dual entre els nois i les noies estudiants d'ESO -i entre la societat, en general, que l'ha menystingut durant anys- amb el doble objectiu de garantir l'ocupabilitat del jovent i fer front al relleu generacional de les plantilles amb mà d'obra qualificada en sectors que requereixen cada cop un major grau de tecnificació.

Cal transmetre als joves que l'aprenentatge, l'estudi i l'adquisició de coneixements és una constant al llarg de la vida perquè el món avança molt de pressa i la innovació tecnològica, també, i en tots els sectors. En l'àmbit agroalimentari, en concret, el de més potencial a la demarcació lleidatana, s'obren noves finestres d'oportunitat relacionats amb l'economia circular i la bioeconomia que fan necessari poder comptar amb persones qualificades i amb les competències necessàries. Bona mostra és el desenvolupament del BioHub Cat ubicat al Parc Agrobiotech de Lleida.

El sector de les energies renovables està assolint igualment gran importància en l'activitat productiva pel que fa a creació d'ocupació a la demarcació; tanmateix, la manca de professionals formats obliga a adaptar perfil d'ocupacions procedents d'altres àmbits sectorial mitjançant una formació específica que permeti una adaptació al nou lloc de treball, amb major polivalència i una inserció més ràpida al mercat laboral.

En definitiva, cal assolir un sistema de Formació Professional digne, inclusiu, arrelat al territori i amb suficients recursos perquè els joves, i persones d'altres col·lectius demandants d'ocupació, puguin adaptar-se a les noves realitats del món laboral de la demarcació. I aquesta nova realitat passa també, com no podia ser d'altra manera, per assimilar la presència de les dones en tots els sectors de producció i d'activitat de les comarques del Pirineu i l'Aran.

6.- FONTS

- Confederació d'Organitzacions Empresariales de Lleida (COELL):

Estudi *Fem sectors atractius per als joves a Lleida* (2021)

Estudi *Les dones i la seva ocupabilitat a Lleida* (2021)

Estudi *Fem Sectors! Inspira't, Informa't. Joves i oficis, noves oportunitats de futur* (2022)

Estudi *Fem sectors. Obrim les portes de les empreses als joves* (2023)

Estudi *Sectors i Treball Autònom al territori de Lleida* (2023)

- Generalitat de Catalunya :

Estratègia catalana per l'Ocupació de qualitat 2021-2030 Barcelona (2020) elaborat per la Secretaria tècnica del Servei d'Ocupació de Catalunya i Direcció General de Participació Ciutadana i Processos Electorals del Departament d'Acció Exterior, Relacions Institucionals i Transparència

Informe General de Prospectiva 2023-2026 (2024) elaborat per l'Agència Pública de Formació i Qualificació Professionals de Catalunya

- Institut d'Estadística de Catalunya (Idescat)
- Servei Públic d'Ocupació de Catalunya (SOC)

- Servicio Público de Empleo Estatal (SEPE):

Informe del Mercado de Trabajo de Lleida. Datos 2022 (2023)
elaborat per l' Observatorio de las Ocupaciones

El ajuste de la oferta y la demanda de empleo (2023) elaborat per
l' Observatorio de las Ocupaciones

Estudio prospectivo del Sector Comercio Minorista en España (2023)
elaborat per l' Observatorio de las Ocupaciones

*El empleo en el sector de las Energías Renovables en España:
situación y tendencia (2023)* elaborat per l' Observatorio de las
Ocupaciones